

Ościłowski, Jarosław

Rządza, Czarna, Długa i Brodnia, czyli o zmianach w hydronimii i hydrografii lewego dorzecza dolnej Narwi

Nasze Korzenie 5, 4-6

2013

Artykuł został opracowany do udostępnienia w internecie przez Muzeum Historii Polski w ramach prac podejmowanych na rzecz zapewnienia otwartego, powszechnego i trwałego dostępu do polskiego dorobku naukowego i kulturalnego. Artykuł jest umieszczony w kolekcji cyfrowej bazhum.muzhp.pl, gromadzącej zawartość polskich czasopism humanistycznych i społecznych oraz w kolekcji mazowieckich czasopism regionalnych mazowsze.hist.pl.

Tekst jest udostępniony do wykorzystania w ramach dozwolonego użytku.

Rządza, Czarna, Długa i Brodnia, czyli o zmianach w hydronimii i hydrografii lewego dorzecza dolnej Narwi

Na obszarze południowego Mazowsza, pomiędzy dolinami Liwca i Wisły, znajduje się obszar Wysoczyzny Kałuszyńskiej. Przypomina ona płaski guz wznoszący się na północ od Kałuszyna, sięgający do 223 m n.p.m. Z kulminacyjnych wzniesień promieniście spływają we wszystkich kierunkach mniejsze rzeki regionu: na zachód do Wisły przez Świder i Mień, na południe, wschód i północ do Kostrzyna i Liwca oraz na północny-wschód do Narwi. Co ciekawe, z wysoczyzny nie spływa żadna rzeka bezpośrednio do Bugu, który przyjmuje jedynie krótsze dopływy z Równiny Wołomińskiej (ryc. 1). Do Narwi (a w zasadzie do znajdującego się na niej Zalewu Zegrzyńskiego) spływają Rządza, Czarna i Długa. Bieg jak również nazwy tych ostatnich zmieniały się w ciągu wieków, dlatego też one, wraz z Brodnią, będą tematem niniejszego artykułu.

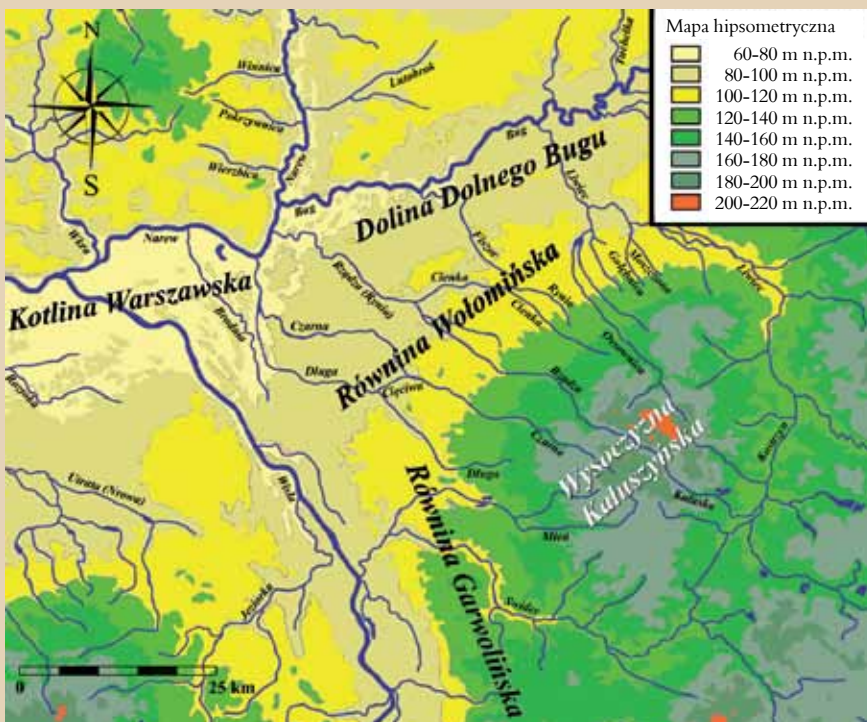
Rządza wypływa z tych samych źródeł co płynąca w kierunku przeciwnym Kałuska (inaczej „Witówka”). Jest jednak rzeką znacznie dłuższą, w średnim biegu ma nieco rozbudowane dorzecze, tam też przyjmuje Cienką wraz z jej dopływami (strumień ten w XIX w. zwany był też „Jasienicą”). Poniżej ujścia Cienkiej Rządza została połączona kanałem o nazwie „Biały Rów” z Czarną (Czarną Strugą) z dawnego dorzecza Długiej. Wpada do Narwi poniżej ujścia do niej Bugu, w miejscowości Rynia (ryc. 2). Miejscowość ta nosi jednocześnie dawną nazwę rzeki, uchodzącej w tym miejscu, dziś będącej dopływem Cienkiej, a w średniowieczu uważanej za rzekę główną. Rynia nosiła też oboczną nazwę „Przeczrzew”, wypływała

z okolic kolejnej miejscowości zwanej „Rynia”. Dziś natomiast bierze początek w okolicach Zapłocia i Kątów Czernickich, ponieważ jej górne źródła wyschły (ryc. 2).

Kolejną dłuższą rzeką płynącą z wysoczyzny jest Czarna (Czarna Struga), której źródła znajdują się w pobliżu wsi Jakubów, Moczydła i Antonina. Rzeka stanowiła główny prawy dopływ Długiej, z którą łączyła się w dwóch miejscach: jako Cięciwa (dziś Czarna Struga) pod Ossowem oraz jako Czarna pod miejscowościami Izabelin i Stanisławów (ryc. 2). Na mapie z 1783 roku Karola de Perthéesa i na mapie z roku 1813 wydanej przez A. P. H. Nordmana zaznaczony jest jej cały bieg, natomiast na innych mapach, kartografów pruskich i rosyjskich z lat 1808, 1811-1820 i 1832, Czarna tworzy dwie oddzielne rzeki. Pierwsza płynie od źródeł do Długiej, uchodząc dawną Cięciwą. Natomiast druga ma źródła w pobliżu ujścia pierwszej, pod Mostówką, i płynie dawnym dolnym biegiem Czarnej, uchodząc do Długiej.

Jeszcze inaczej było z Długą, jej dolny bieg w przeszłości znacznie różnił się od dzisiejszego. Wpływała ona z okolic miejscowości Dłuska, płynąc przez teren wysoczyzny i równiny niegłęboką doliną. W średniowieczu uchodziła do Narwi pod Nieporętem, na co wskazuje dokument z 1426 roku. Zapewne już wówczas w dolnym biegu rzeka miała charakter roztokowy, tzn. płynęła wieloma korytami wzajemnie ze sobą połączonymi, przez obszar bagien zwanych wówczas „Opolice”. Bagno to rozciągało się od warszawskiego Grochowa do Nieporętu (ryc. 2). W począt-

1. Rekonstrukcja lewego dorzecza dolnej Narwi na tle rzeźby terenu (XV – początek XVII w.).



kach XVII wieku bieg Długiej musiał być podobny, skoro król Zygmunt III Waza kazał rzekę doprowadzić do porządku (tj. zebrać wody z puszcy), tak by nie zagrażała jego dworowi myśliwskiemu w Nieporęcie. Sam dwór stanowił również letnią siedzibę władcy. Nie wiadomo, na jakim odcinku uregulowano wówczas rzekę. Być może część wód połączono z Brodnią płynącą równoległe do Długiej, po jej zachodniej stronie, z okolic Targówka w Warszawie do Narwi w pobliżu Skrzyszewa (ryc. 2), bowiem na późniejszych mapach topograficznych tego terenu z lat 1783 i 1794 Karola de Perthéesa oraz w zachowanym odręcznym szkicu ks. Franciszka Czaykowskiego z 1779 roku Długa uchodzi do Narwi w Skrzyszewie, płynąc właśnie wcześniejszym korytem Brodni. Inaczej jej przebieg jest zaznaczony na mapach z lat 1802-1803, 1808, 1811-1820, 1813, 1831 i 1832. Tam Długa płynie do Narwi ponownie przez Nieporęt. Na *Mapie Kwaternmistrzostwa Polskiego* z lat 1822-1843 w miejscu Długiej występuje *Zonza* czyli *Krulewski*

Kanał, która ponownie płynie do Skrzyszewa. W rzeczywistości Zonza (dziś poprawnie: Ząza) jest dopływem Długiej, uchodzącym pod Okuniewem, którą uznano wówczas za rzekę główną. Do Nieporętu płynie natomiast inny *Krulewski Kanał* stanowiący drugi bieg *Czarnej Strugi* (czyli Czarnej), która poniżej Nadmy i Pustelnika rozdziela się na dwa koryta wykorzystując dawne łożyska Długiej. Na późniejszych mapach, z 1891 roku (*Mapa Warszawa Północ*) i 1933 roku (mapa sztabowa WIG), Długa płynie do Nieporętu jako *Kanał Markowski* (w okolicach Marek), dalej jako *Nowy Kanał*, a następnie jako *Kanał Królewski*. Na tych samych mapach inny kanał, zwany „Bródnowskim”, płynie z Warszawy do Skrzyszewa. Jego przebieg wskazuje, że uregulowano tu stare koryto Brodni, a w dolnym biegu wykorzystano dawne koryto Kanału Królewskiego. Oba kanały były połączone kolejnym kanałem pomiędzy Kobiałką i Mańkami. Dodatkowo na mapie z 1933 roku wszystkim rzekom towarzyszą dodatkowe rowy melioracyjne osuszające okolicę. W 1951 roku w okolicy wsi Poddębe zbudowano kolejny kanał długości 2,5 km, którym odprowadzano wodę z Kanału Bródnowskiego do Narwi, najprawdopodobniej wcześniej jego ujście było zamulane.

Do kolejnych zmian w systemie wodnym tego rejonu doszło w roku 1963, kiedy zbudowano żeglugowy Kanał Żerański (zwany też „Kanałem Zegrzyńskim”) łączący Wisłę w północnej części Warszawy z Narwią pod Nieporętem, do którego włączono dolny bieg Długiej (tj. Kanału Królewskiego i Kanału Nowego). Kanał Żerański przeciął na dwie części starszy Kanał Bródnowski, którego wody jeszcze do niedawna były przetrzucane na drugą stronę za pomocą przepompowni Tomaszew. Wraz z budową Kanału Żerańskiego wzniesiono zaporę w Dębem tuż powyżej ujścia Kanału Bródnowskiego (dawnej „Brodni”), tworząc w ten sposób zbiornik retencyjny zwany „Zalewem Zegrzyńskim”. Wskutek spiętrzenia wód Narwi i Bugu zalano znaczną część (ok. 8000 ha) podmokłych łąk, bagien i gorszych gruntów w okolicach Nieporętu. W związku z tą budową usypano też blisko 60 km wałów wzdłuż Narwi-Bugu i Kanału, przez co zmniejszono radykalnie możliwość powodzi.

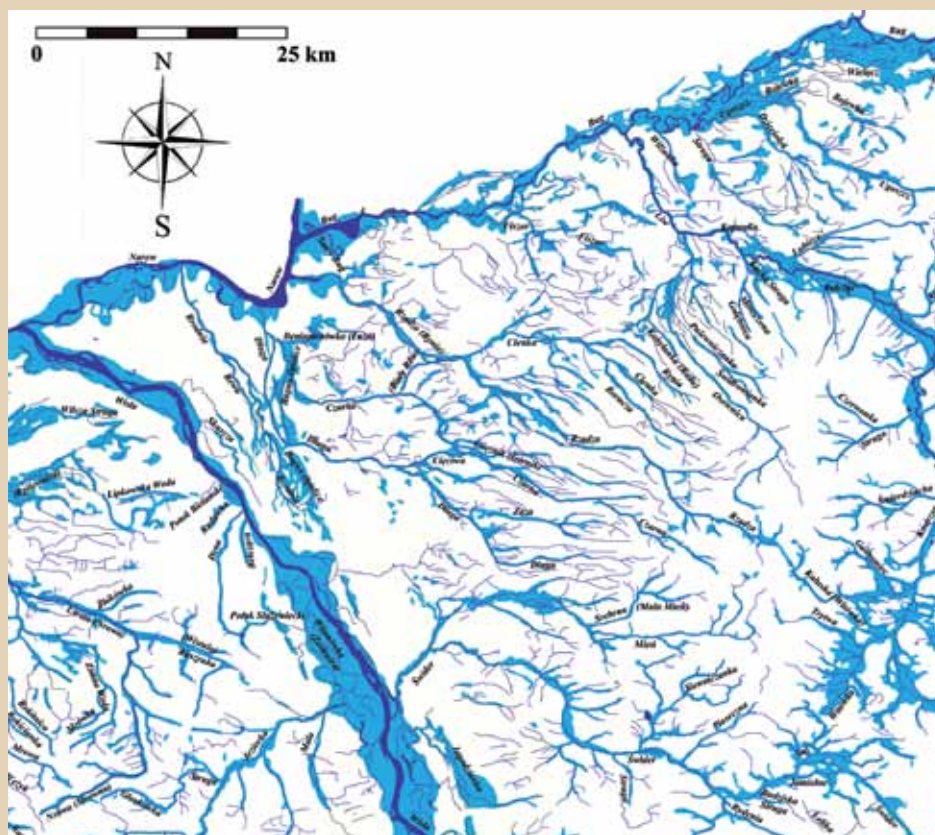
Podsumowując należy zaznaczyć, że do zmian w sieci rzecznej tzw. doliny bródnowsko-nieporęckiej dochodziło w wyniku naturalnych przemian zachodzących w środowisku przyrodniczym i w wyniku ludzkiej ingerencji.

Główną przyczyną częstych zmian koryta Długiej i jej dopływów przez wieki były sezonowe powodzie na Wiśle i Narwi i ich przelewy na tereny tzw. doliny bródnowsko-nieporęckiej. Szczególnie dawały się we znaki powodzie wiślane. Ze względu na przelomowy charakter Wisły w Warszawie i niemal płaski praski taras nadzalewowy dochodziło do przelewów na teren rozległego bagna opolickiego

(tj. doliny bródnowsko-nieporęckiej), a następnie do Narwi. Były one notowane jeszcze w drugiej połowie XIX wieku, czyli do czasu budowy wałów przeciwpowodziowych w dolinie Wisły, na terenie Warszawy i jej okolic. Na niektórych nowożytnych mapach widoczne jest rozległe jezioro na tym terenie. Po spłynięciu nadmiaru wód, na terenach bagiennych pozostawał cały labirynt rzek roztokowych, Brodni, Długiej i Czarnej, tworzących sieć wielu połączonych wzajemnie odnóg. Prowadziły one wody do Nieporętu, innym razem do Skrzyszewa, a jeszcze innym do obu miejscowości jednocześnie. Do czasowych zmian w układzie rzeczonym mogło dojść również za sprawą przesuwających się wydm, jak świadczy przykład z pobliskiego dorzecza Liwca. Jeszcze w XIX wieku dopływem Moszczony była Gołębnica (ryc. 2), która dziś uchodzi do Osownicy właśnie za sprawą lotnych piasków, które zasypały na pewnym odcinku jej koryto. Nie można też jednak do końca wykluczyć czasowej pomyłki nazewnicznej. Na terenach bagiennych bieg rzek bywa trudny do ustalenia, mogło więc dojść do sytuacji, w której za Brodnię wypływającą z bagien opolickich w kierunku północno-zachodnim uznano Długą. Podobnie było ze Szkwą w Puszczy Kurpiowskiej, którą w górnym biegu często nazywano Rozogą, ponieważ wraz z tą drugą przepływała przez jedno rozległe bagno.

Do pierwszych zmian antropogenicznych w hydrografii tutejszych okolic doszło już w początkach XVII wieku za czasów Zygmunta III Wazy. Kolejne prace regulacyjne miały miejsce od początku XIX wieku aż po drugą połowę wieku XX. Miały one na celu osuszenie podmokłych i zabagnionych terenów nie wytrzymujących nadmiaru wód opadowych i roztopowych, szczególnie tych przelewanych z doliny Wisły. W 1919 roku rozpoczęto budowę kanału obwodowego głównie dla potrzeb żeglugi. Zgodnie z planami miał on rozpoczynać się na Gocławiu (południowa część prawobrzeżnej

2. Rekonstrukcja lewego dorzecza dolnej Narwi sprzed okresu budowy kanałów (XV – pocz. XVII w.).



Warszawy) i prowadzić do Kanału Bródnowskiego, a następnie łączyć się z projektowanym Kanałem Żerańskim. Prace po roku jednak przerwano. Prowadzone sukcesywnie i na coraz większą skalę prace regulacyjne i melioracyjne, a wreszcie zbudowanie szerokiego (25 m) i głębokiego (2,5-3 m) Kanału Żerańskiego położyło kres zmianom w przebiegu rzek, a także ciągłym zalewom okolicznych gruntów.

Wraz ze zmianami w dolinach rzecznych następowały także zmiany w ich nazewnictwie. Rządza do XV wieku w dolnym biegu zwana była „Rynią”, jako jedyna dziś płynie podobnie jak dawniej w swoim niemal naturalnym korycie. Czarna potrafiła dzielić się na dwie rzeki, dziś ma nieco dłuższy bieg, ponieważ wykorzystuje na terenie dawnych Opolic jedno z koryt Długiej. Z kolei ta ostatnia uchodziła do Narwi raz w okolicy Nieporętu, a innym razem w okolicy Skrzyszewa, w tym drugim przypadku płynąc

doliną dolnej Brodni. Na przestrzeni dziejów została w dolnym biegu uregulowana w kanał zwany na poszczególnych odcinkach „Królewskim”, „Nowym” i „Markowskim”. Od lat sześćdziesiątych XX wieku uchodzi do Kanału Żerańskiego pod Stanisławowem i Michałowem-Grabinią. Brodnię po regulacjach w XIX wieku przemianowano na „Kanał Bródnowski”. W literaturze często błędnie utożsamiano z nią Skurczę, płynącą dawniej na zachód od niej, z okolic Gołędzinowa do Wisły (uchodziła na wysokości Kępy Tarchomińskiej). Była to rzeka, która sezonowo wysychała. W okresie międzywojennym skrócono i uregulowano jej bieg tworząc Kanał Henrykowski, a po dolnym jej odcinku pozostała sucha opuszczona dolina.

Tak liczne i częste zmiany w krajobrazie i nazewnictwie wodnym na stosunkowo niewielkiej przestrzeni są ewenementem w skali całego Mazowsza i nigdy dotychczas nie miały miejsca. ■

BIBLIOGRAFIA Źródła kartograficzne

1783 – *Mappa szczególna woiewodztwa mazowieckiego zrządzona z innych wielu miejscowych, tak dawniej jak i świeżo odrysonowanych, tudzież goszczynowych i niewątpliwych wiadomości przez Karola de Perthées J. K. Mci geografa z 1783 roku* (fotokopia w Pracowni Atlasu Historycznego Mazowsza Instytutu Historii PAN w Warszawie).

1794 – *Okolice Warszawy w Diametrze Piąciu Mil*, mapa sporządzona przez Hermana Karola de Perthéesa w skali 1:225 000 w 1786 roku, następnie uzupełniona, B. Krassowski, B. Majewska, *Plany Warszawy z lat 1655-1814*, Warszawa 1980 (Zbiory Polskiej Kartografii, zeszyt 3).

1779 – *Tarchomin i parafie leżące na północ z ok. 1779 r.* (Zbiór kartograficzny ks. Fr. Czaykowskiego, nr 9, w Archiwum Kapituły Łowickiej), por. F. S. Czaykowski, *Parafia Tarchomin Wiesz opis z 1785 roku ks. Franciszka Czaykowskiego*, oprac. ks. Z. Drzewiecki, Ząbki 2000, s. 19.

1802-1803 – *Special Karte von Suedpreussen mit allerhoehster Erlaubniss aus der königlichen grossen topographischen Vermessungs-Karte uniter Mitwirkung des Directors Langner, reduirt und herausgegeben vom geheimen Ober-Bau-Rath Gilly*, Berlin 1802-1803, skala 1:150 000.

1808 – *Neueste Karte von ganz Preussen und Herzogthum Warschau, nebst dem angränzenden oesterreichischen und russischen Antheil von Polen*, Wien 1808, skala 1:54 000, *Wieloarkusowe mapy topograficzne ziem polskich 1576-1870*, cz. 2, oprac. i red. T. Paćko, W. Trzebiński, Wrocław 1982, poz. 43, ryc. 2 (Centralny Katalog Zbiorów Kartograficznych w Polsce, zeszyt 5).

1811-1820 – *Semitopograficeszkaja Karta Carstwa Polskogo*, powstała w Wojsko-Topograficeskoje Depo pod kierunkiem Karla Ivanovica Oppermana, St. Petersburg 1811-1820, skala 1:252 000.

1813 – A. P. H. Nordmann, *Carte du ci-devant Royaume de Pologne dans son état actuel*, Vienne 1813, A. P. H. Nordmann, *Carte du ci-devant Royaume de Pologne dans son état actuel*, Vienne 1830, Augmentée des chemins de fer 1862, skala 1:900 000, *Wieloarkusowe mapy topograficzne ziem polskich 1576-1870*, cz. 2, oprac. i red. T. Paćko, W. Trzebiński, Wrocław 1982, poz. 137, ryc. 2 (Centralny Katalog Zbiorów Kartograficznych w Polsce, zeszyt 5).

1822-1843 – *Mapa Kwaternistrzostwa Polskiego*, czyli Topograficzna Karta Królestwa Polskiego opracowana przez Kwaternistrzostwo Generalne Wojska Polskiego generała Maurycego Hauke, a ukończona przez Korpus Topografów Rosyjskich pod kierunkiem generała Karola Richtera, por., *Topograficzna Karta Królestwa Polskiego (1822-1843)*, Warszawa 1978, skala 1:126 000.

1831 – *Spezial-Karte des Königreichs Polen nebst einem Theile von Ostpreussen, Lithauen, Wölyhnen, Galizien und Schlesien*, Mannheim 1831, skala 1:770 000, *Wieloarkusowe*

we mapy topograficzne ziem polskich 1576-1870, cz. 2, oprac. i red. T. Paćko, W. Trzebiński, Wrocław 1982, poz. 89, ryc. 2 (Centralny Katalog Zbiorów Kartograficznych w Polsce, zeszyt 5).

1832 – J. Kolberg, *Mappa Królestwa Polskiego wraz z obwodem Wolnego Miasta Krakowa i częścią pogranicznych państw*, Warszawa 1832, skala 1:355 000, *Wieloarkusowe mapy topograficzne ziem polskich 1576-1870*, cz. 2, oprac. i red. T. Paćko, W. Trzebiński, Wrocław 1982, poz. 91, ryc. 3 (Centralny Katalog Zbiorów Kartograficznych w Polsce, zeszyt 5).

1891 – *Mapa Warszawa Północ*, Warszawa 1891, skala 1:42 000.

1933 – *Mapa WIG, Warszawa Północ, Pas 39, Słup 32*, Warszawa 1933, skala 1:100 000.

1982 – *Podział hydrograficzny Polski*, cz. 2, skala 1:200 000, atlas opracowany pod kierunkiem H. Czarneckiej, Warszawa 1983.

Opracowania

W. Bławdziewicz, *Dzieje Nieporętu 1387-2009*, Warszawa 2000.

M. Czarnecki, *Brodnia, Ząza, Skurcza...*, „Mazowsze” 1995, nr 5 (1), s. 45-50.

B. Fal, P. Dąbrowski, *Dwieście lat obserwacji i pomiarów hydrologicznych Wisły w Warszawie: Przepływy Wisły w Warszawie*, „Gospodarka Wodna” 2001, nr 12, s. 503-510.

M. Gutry-Korycka, Z. Mikulski, A. Magnuszewski, *Historyczne i współczesne warunki przepływu wód wielkich Wisły w Warszawie*, cz. I, „Gospodarka Wodna” 2012, nr 1, s. 9-17.

M. Gutry-Korycka, Z. Mikulski, A. Magnuszewski, *Historyczne i współczesne warunki przepływu wód wielkich Wisły w Warszawie*, cz. II, „Gospodarka Wodna” 2012, nr 2, s. 58-63.

K. Handke, *Dzieje Warszawy nazwami pisane*, Warszawa 2011.

T. Jurek [red.], *Słownik historyczno-geograficzny ziemi warszawskiej w średniowieczu*, oprac. A. Wolff, K. Pacuski, przygotowanie do druku M. Piber-Zbieranowska i A. Salina, Warszawa 2013.

J. Kondracki, *Geografia Polski. Mezoregiony fizyczno-geograficzne*, Warszawa 1994.

J. Kondracki, *Geografia regionalna Polski*, Warszawa 2009.

S. Lencewicz, *Węzeł wodny kaluszyński (morfologia i hydrografia)*, [w:] *Pisma wybrane z geografii fizycznej Polski*, Warszawa 1957, s. 189-203.

T. Łuniewski, *Brzegi i dolina rzeki Liwca*, „Pamiętnik Fizjograficzny” 1881, t. 1, s. 453-463.

A. Magnuszewski, M. Gutry-Korycka, *Rekonstrukcja przepływu wielkich wód Wisły w Warszawie w warunkach naturalnych*, „Prace i Studia Geograficzne” 2009, t. 43, s. 141-151.

S. Z. Różycki, *Nizina Mazowiecka*, [w:] R. Galon [red.], *Geomorfologia Polski*, t. 2, *Niż Polski*, Warszawa 1972, s. 271-317.

E. Stupnicka, *Środowisko naturalne osadnictwa przedziejowego*, [w:] J. Pyrgała [red.], *Osadnictwo obszaru Warszawy na tle środowiska naturalnego (V w. p.n.e. – XII w. n.e.)*, Wrocław 1987, s. 19-44.