

Agnieszka Krzętowska

Sytuacja demograficzna w Płocku i powiecie płockim

Notatki Płockie : kwartalnik Towarzystwa Naukowego Płockiego 59/2 (239),
40-44

2014

Artykuł został opracowany do udostępnienia w internecie przez Muzeum Historii Polski w ramach prac podejmowanych na rzecz zapewnienia otwartego, powszechnego i trwałego dostępu do polskiego dorobku naukowego i kulturalnego. Artykuł jest umieszczony w kolekcji cyfrowej bazhum.muzhp.pl, gromadzącej zawartość polskich czasopism humanistycznych i społecznych oraz w kolekcji mazowieckich czasopism regionalnych mazowsze.hist.pl.

Tekst jest udostępniony do wykorzystania w ramach dozwolonego użytku.

SYTUACJA DEMOGRAFICZNA W PŁOCKU I POWIECIE PŁOCKIM

Abstrakt

Obserwujemy głębokie zmiany demograficzne, ludność na kontynencie europejskim utraciła zdolność równoważenia zgonów i urodzeń. Główne czynniki „nowej demografii” to: wydłużanie życia, spadek liczby urodzeń, migracje. Przedstawione tendencje występują również w Płocku i powiecie płockim. Opracowanie przedstawia analizę zróżnicowania dynamiki i zaawansowania starzenia się populacji regionu płockiego.

Słowa kluczowe: demografia, starzenie się społeczeństwa, Płock i powiat płocki w latach 2002-2013

1. Wprowadzenie

Od ponad czterdziestu lat jesteśmy świadkami głębokich zmian demograficznych, nazwanych przez Dirka van de Kaa „nową demografią Europy”. „Nowa demografia Europy” oznacza, że ludność na kontynencie europejskim utraciła zdolność równoważenia zgonów i urodzeń. Dirk van de Kaa użył tego określenia w swoim referacie „The New Demography of Europe” wygłoszonym 8 maja 2003 r. w Warszawie w związku z nadaniem tytułu doktora honoris causa Szkoły Głównej Handlowej.

Zmiany demograficzne obserwujemy na kilku płaszczyznach. Po pierwsze nastąpiła stała poprawa wskaźników umieralności, która powoduje systematyczne wydłużanie się życia, po drugie, obserwujemy zmianę koncepcji rodziny. Zmiana ta polega między innymi na opóźnieniu momentu zakładania rodziny i rodzenia pierwszego dziecka, obniżenie znaczenia małżeństwa. Niezwykle istotnym elementem „nowej demografii” są również migracje. Wymienione czynniki stanowią podstawę „nowej demografii” oraz określają uwarunkowania rozwoju populacji w przyszłości¹. Opisane zmiany demograficzne oznaczają nie tylko spadek przyrostu naturalnego, zmniejszenie lub ustabilizowanie się liczby ludności, ale również zmiany w strukturze ludności według wieku. W nadchodzących dekadach, kiedy roczniki powojennego wyżu urodzeń będą wkraczać w wiek poprodukcyjny nastąpi przyspieszenie procesu starzenia się ludności. Nastąpią niekorzystne zmiany proporcji między populacją dzieci i młodzieży, populacji w wieku produkcyjnym i populacji osób najstarszych.

Celem opracowania jest analiza zróżnicowania dynamiki i zaawansowania starzenia się po-

populacji regionu płockiego. Przemiany demograficzne wynikające z oddziaływania przedstawionych powyżej czynników charakteryzują się wspólnym kierunkiem, jednak ich nasilenie w danych regionach kraju jest zróżnicowane.

2. Zmiany demograficzne spadek liczby urodzeń

Jednym z najczęściej stosowanych wskaźników do oceny dzietności jest współczynnik dzietności (Total fertility rate) TRF, oznacza on liczbę dzieci, które urodziłaby przeciętnie kobieta w ciągu całego okresu rozrodczego (15-49 lat) przy założeniu, że w poszczególnych fazach tego okresu rodziłaby z intensywnością obserwowaną w badanym roku². Wartości tej miary na poziomie 2,10-2,15 gwarantują prostą zastępowalność pokoleń.

Współczynnik dzietności (TFR) dla Polski zmniejszył się z 2,07 w 1989 r. do 1,22 w 2003 r.

Od 2004 r. współczynnik dzietności powoli rośnie, osiągając 1,39 w 2008 r., w 2011 r. wyniósł 1,3 natomiast w 2012 r. GUS podaje 1,297. Wartość tego wskaźnika w Polsce nie gwarantuje prostej zastępowalności pokoleń.

Na 27 krajów Unii Europejskiej Polska w 2011 r. zajmowała 25 miejsce pod względem współczynnika dzietności. Najwyższy średni poziom dzietności w 2011 r. zanotowano w Irlandii (2,05), Francji (2,01), Wielkiej Brytanii (1,96) i Szwecji (1,9). Najniższy współczynnik dzietności odnotowano na Węgrzech (1,23), w Rumunii (1,25), Polsce (1,3) i na Łotwie (1,34). Średni współczynnik dla krajów UE wynosi 1,57³.

Należy również pamiętać o występowaniu zjawiska jakim jest „pułapka niskiej dzietności”. Zjawisko to polega na tym, że osoby, które pochodzą z rodzin, gdzie było mało dzieci, mają

tendencję do powtarzania wzorców w których zostali wychowani. Jeżeli w danym społeczeństwie wzorec życia rodzinnego to rodzina wychowująca wiele dzieci, to ludzie powielają ten wzorec i podobnie jak ich rodzice mają kilkoro dzieci. Natomiast, jeżeli wzorce są inne, dominują rodziny z jednym dzieckiem i dzieci rodzi się mało należy się spodziewać, że taki wzór rodziny będzie powielany w następnych pokoleniach. Przytoczone powyżej dane wskazują na to, że Polska właśnie znalazła się w „pułapce niskiej dzietności”.

3. Zmiany zachowań dotyczących rodziny

Przyczyną zmian demograficznych w Polsce i całej Europie, które obserwujemy od kilku dekad są zmiany w postrzeganiu roli i funkcji rodziny w życiu społecznym.

Do głównych czynników powodujących zmiany demograficzne możemy zaliczyć między innymi: mniejszą skłonność do zawierania związków małżeńskich, opóźnianie tworzenia związków i rodzenia pierwszego dziecka, wzrost dobrowolnej czy przymusowej bezdzietności, osłabienie trwałości małżeństwa które przejawia się wzrostem częstości rozwodów i separacji, coraz częstsze występowanie związków nieformalnych jako form tworzenia rodzin i w rezultacie wzrost urodzeń pozamałżeńskich. Dynamikę urodzeń pozamałżeńskich w latach 2002-2012 przedstawia tabela 1.

Tabela 1. Urodzenia pozamałżeńskie w Polsce

Rok	Liczba urodzeń pozamałżeńskich	Indeksy jednopodstawowe 2002=100%
2002	51370	100%
2003	55584	109%
2006	71172	139%
2007	75894	148%
2008	82808	161%
2009	84965	165%
2010	85584	167%
2011	82984	161%
2012	86797	169%

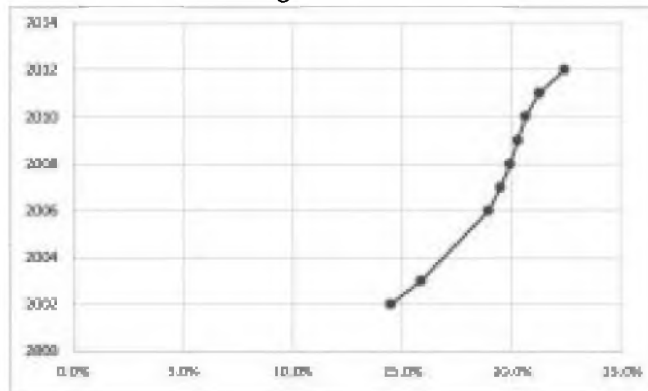
Źródło: Opracowanie własne na podstawie <http://demografia.stat.gov.pl/bazademografia/Tables.aspx>

W 2012 r. w porównaniu do roku 2002 bezwzględna liczba urodzeń pozamałżeńskich wzrosła o 69%. Średnia geometryczna wyznaczona dla powyższego szeregu czasowego wynosi 1,054.

oznacza to, że średnio z roku na rok w analizowanym okresie 2002-2012 liczba urodzeń pozamałżeńskich wzrosła o 5,4%.

Interesujące jest również porównanie, jak zmieniała się udział urodzeń pozamałżeńskich w liczbie urodzeń ogółem.

Rysunek 1. Udział urodzeń pozamałżeńskich w liczbie urodzeń ogółem w latach 2002-2012



Źródło: Opracowanie własne na podstawie <http://demografia.stat.gov.pl/bazademografia/Tables.aspx>

W 2002 r. 14,4% wszystkich urodzeń stanowiły urodzenia pozamałżeńskie, a w roku 2012 było to już 22,4%. Zanotowaliśmy wzrost o 8 punktów procentowych.

4. Procesy starzenia się ludności

Według prognoz w 2030 r. ponad połowa mieszkańców Unii Europejskiej będzie miała 50 lat i więcej, a oczekiwana długość życia zbliży się przeciętnie do 90 lat. Taka sytuacja wydarzy się po raz pierwszy w dziejach ludzkości, jeszcze nigdy w historii świata nie było społeczeństwa w którym dominowały osoby starsze. Analiza danych demograficznych pokazuje, że od 2012 r. państwa Unii Europejskiej dotknie bardzo istotny problem jakim jest zmniejszenie się populacji w wieku produkcyjnym, podczas gdy liczba populacji osób starszych wzrośnie z 85 milionów w roku 2010 do 151 milionów w 2060 r.⁴

Istnieje wiele mierników służących do badania zaawansowania procesu starzenia się ludności. Miary tradycyjne oparte są na ustalonym progu starości wyznaczanym wiekiem kalendarzowym. Do ich wyznaczania wykorzystywana jest charakterystyka rozkładu populacji według wieku. Wskaźniki te zatem odzwierciedlają strukturę wieku ludności i przedstawiają proporcje między podstawowymi grupami wieku.

Za podstawowe przyjmowane są następujące grupy wieku: 0-14 lat, 15-59 lat oraz 60 lat lub więcej.

Stosowane również bywają inne grupy wieku: 0-14, 15-64 oraz 65 lat i więcej lub 0-17, 18-64 i 65 lat, lub więcej.

Ważnym elementem demograficznych analiz dotyczących procesu starzenia się jest ustalenie „progu starości demograficznej” czyli wieku powyżej którego ludność zaliczana jest do grupy osób starszych. Precyzyjne określenie tego wieku jest bardzo trudne. Spośród wielu koncepcji najczęściej przyjmuje się jednolicie wiek 60 lub 65 lat, bądź wprowadza się odrębny próg dla mężczyzn — wiek 65 lat, a dla kobiet — 60 lat. W opracowaniach ONZ stosuje się dla kobiet i mężczyzn wiek jednolity — 65 lat⁵.

Należy jednak pamiętać, że wobec tendencji jaką jest wydłużanie się przeciętnego trwania życia oraz postęp cywilizacji i medycyny przyjęte określenia progu starości demograficznej należy traktować jako kategorię historyczną, która w przyszłości ulegnie zmianom.

Udział osób starszych, czyli 60 lat i więcej lub 65 lat i więcej wśród ogółu populacji bada się za pomocą współczynnika starości (old-age rate).

W 1956 roku przez badaczy z ONZ została opracowana skala do mierzenia starzenia się populacji. W skali tej wykorzystano odsetek osób w wieku 65 lat i więcej wśród ogółu populacji:

1. Populacja młoda (mniej niż 4% osób w wieku 65 lat i więcej);
2. Populacja dojrzała (od 4 do 7%);
3. Populacja stara (powyżej 7%).

Analizie podlegać mogą również wskaźniki cząstkowe, czyli relacja liczby osób w wieku przedprodukcyjnym do produkcyjnego oraz odrębnie poprodukcyjnego w stosunku do liczby osób w wieku produkcyjnym.

Wskaźniki oparte na stosunkach między określonymi grupami wieku:

a. Całkowity współczynnik obciążenia demograficznego (total dependency ratio – TDR), który jest obliczany jako stosunek liczby osób w wieku nieprodukcyjnym na sto osób w wieku produkcyjnym. Miernik ten jest sumą dwóch współczynników: współczynnika obciążenia osobami w wieku przedprodukcyjnym i współczynnika obciążenia osobami w wieku poprodukcyjnym.

b. Współczynnik obciążenia osobami młodymi (youth dependency ratio). Jest to liczba osób w wieku 0–14 lat przypadająca na sto osób w wieku 15–64 lata.

c. Współczynnik obciążenia osobami starszymi (old-age dependency ratio) to liczba osób w wieku 65 lat lub więcej przypadająca na 100 osób w wieku 15–64 lata.

d. Współczynnik wsparcia (potential support ratio), liczba osób w wieku 15–64 lata przypadająca na 100 osób w wieku 65 lat i więcej.

e. Współczynnik wsparcia dla osób najstarszych (parent support ratio) to liczba osób w wieku 85 lat i więcej przypadająca na 100 osób w wieku 50–64 lata⁶.

Proces starzenie się populacji jest zjawiskiem nieodwracalnym, obserwacje pokazują dodatnią korelację pomiędzy poziomem stopień rozwoju społeczno-ekonomicznego kraju a starzeniem się ludności.

5. Sytuacja demograficzna w Płocku i powiecie płockim

Powiat płocki o łącznej powierzchni 1796 km², wchodzi w skład podregionu ciechanowsko-płockiego. Tereny wiejskie w tym powiecie stanowią 97,22%, a obszary zajmowane przez tereny miejskie to 51 km².

W 2013 r. powiat płocki zamieszkiwało 110 972 osób, z czego aż 101 079 osób stanowiła ludność wiejska. Strukturę ludności powiatu płockiego według wieku przedstawia tabela 2.

Tabela 2. Ludność według wieku w powiecie płockim (stan na 30.06.2013 r.)

Grupa	ogółem	mężczyźni	kobiety
Wiek przedprodukcyjny	22266	11472	10794
Wiek produkcyjny	70222	37854	32368
18-64 lata mężczyźni	37854	37854	X
18-64 lata kobiety	32368	X	32368
Wiek poprodukcyjny	18484	5855	12629
18-64 lata mężczyźni	5855	5855	X
18-64 lata kobiety	12629	X	12629
Razem	110972	55181	55791

Źródło: Opracowanie własne na podstawie <http://demografia.stat.gov.pl/bazademografia/Tables.aspx>

Tabela 3 przedstawia strukturę ludności powiatu płockiego w podziale na wiek przedprodukcyjny, produkcyjny i poprodukcyjny.

Tabela 3. Struktura ludności według wieku w powiecie płockim (stan na 30.06.2013 r.)

Grupa ludności wg wieku	ogółem	mężczyźni	kobiety
Wiek przedprodukcyjny	20,06%	20,79%	19,35%
Wiek produkcyjny	63,28%	68,60%	58,02%
Wiek poprodukcyjny	16,66%	10,61%	22,64%

Źródło: Opracowanie własne na podstawie <http://demografia.stat.gov.pl/bazademografia/Tables.aspx>

Tabela 4. Struktura ludności według biologicznych grup wieku w powiecie plockim (stan na 30.06.2013 r.)

Biologiczne grupy wieku	ogółem	udział procentowy	mężczyźni	udział procentowy	kobiety	udział procentowy
0-14 lat	17841	16,08%	9182	16,64%	8659	15,52%
15-64 lat	78066	70,35%	40144	72,75%	37922	67,97%
65 i więcej	15065	13,58%	5855	10,61%	9210	16,51%
Razem	110972	100,00%	55181	100,00%	55791	100,00%

Źródło: Opracowanie własne na podstawie <http://demografia.stat.gov.pl/bazademografia/Tables.aspx>

Ludność w wieku produkcyjnym, czyli mężczyźni w wieku 18-64 oraz kobiety w wieku 18-59 lat stanowią około 63% populacji powiatu plockiego.

Z przedstawionych w tabeli 4 danych wynika, że ludność w wieku 65 lat i więcej stanowi prawie 14% populacji powiatu plockiego.

Wartości wskaźników opartych na stosunkach między określonymi grupami wieku wyznaczone dla powiatu plockiego wynoszą odpowiednio:

a. Całkowity współczynnik obciążenia demograficznego (total dependency ratio – TDR), wynosi 58. Oznacza to, że 58 osób w wieku nieprodukcyjnym przypada na sto osób w wieku produkcyjnym.

b. Współczynnik obciążenia osobami młodymi (youth dependency ratio) wynosi 23. Oznacza to, że 23 osoby w wieku 0–14 lat przypadają na sto osób w wieku 15–64 lata.

c. Współczynnik obciążenia osobami starszymi (old-age dependency ratio) wynosi 19. Oznacza to, że 19 osób w wieku 65 lat lub więcej przypada na 100 osób w wieku 15–64 lata.

Tabela 5. Ludność według wieku w Płocku (stan na 30.06.2013 r.)

Grupa ludności wg wieku	ogółem	mężczyźni	kobiety
Wiek przedprodukcyjny	21112	10815	10297
Wiek produkcyjny	78437	40388	38049
18-64 lata mężczyźni	40388	40388	X
18-64 lata kobiety	38049	X	38049
Wiek poprodukcyjny	23716	7121	16595
18-64 lata mężczyźni	7121	7121	X
18-64 lata kobiety	16595	X	16595
Razem	123265	58324	64941

Źródło: Opracowanie własne na podstawie <http://demografia.stat.gov.pl/bazademografia/Tables.aspx>

W tabeli 5 przedstawiono analizę demograficzną dla populacji miasta Płock.

Płock to miasto na prawach powiatu, położone w podregionie ciechanowsko-plockim (według nomenklatury NUTS). Zajmuje powierzchnię 88 km², co plasuje je na trzecim miejscu wśród miast tej kategorii w województwie mazowieckim.

Tabela 6 przedstawia strukturę ludności Płocka w podziale na wiek przedprodukcyjny, produkcyjny i poprodukcyjny.

Tabela 6. Struktura ludności według wieku w Płocku (stan na 30.06.2013 r.)

Grupa ludności wg wieku	ogółem	mężczyźni	kobiety
Wiek przedprodukcyjny	17,13%	18,54%	15,86%
Wiek produkcyjny	63,63%	69,25%	58,59%
Wiek poprodukcyjny	19,24%	12,21%	25,55%

Źródło: Opracowanie własne na podstawie <http://demografia.stat.gov.pl/bazademografia/Tables.aspx>

Ludność w wieku produkcyjnym, czyli mężczyźni w wieku 18-64 oraz kobiety w wieku 18-59 lat stanowią około 64% populacji Płocka. Struktura wieku w Płocku jak i w powiecie plockim są bardzo zbliżone. W obu przypadkach udział osób w wieku produkcyjnym oscyluje wokół 63% całej populacji.

Z przedstawionych powyżej danych wynika, że ludność w wieku 65 lat i więcej stanowi prawie 15% populacji powiatu plockiego.

Wartości wskaźników opartych na stosunkach między określonymi grupami wieku wyznaczone dla Płocka wynoszą odpowiednio:

a. Całkowity współczynnik obciążenia demograficznego (total dependency ratio – TDR), wynosi 57. Oznacza to, że 57 osób w wieku nieprodukcyjnym przypada na sto osób w wieku produkcyjnym.

Tabela 7. Struktura ludności według biologicznych grup wieku w Płocku (stan na 30.06.2013 r.)

Biologiczne grupy wieku	ogółem	udział procentowy	mężczyźni	udział procentowy	kobiety	udział procentowy
0-14 lat	17406	14,12%	8963	15,37%	8443	13,00%
15-64 lat	87580	71,05%	42240	72,42%	45340	81,27%
65 i więcej	18279	14,83%	7121	12,21%	11158	20,00%
Razem	123265	100,00%	58324	100,00%	64941	116,40%

Źródło: Opracowanie własne na podstawie <http://demografia.stat.gov.pl/bazademografia/Tables.aspx>

b. Współczynnik obciążenia osobami młodymi (youth dependency ratio) wynosi 20. Oznacza to, że 20 osób w wieku 0–14 lat przypada na 100 osób w wieku 15–64 lata.

c. Współczynnik obciążenia osobami starszymi (old-age dependency ratio) wynosi 21. Oznacza to, że 21 osób w wieku 65 lat lub więcej przypada na 100 osób w wieku 15–64 lata.

Relacje pomiędzy poszczególnymi grupami wieku ekonomicznego ludności, stają się coraz bardziej istotne. Niewątpliwie istotnym staje się monitorowanie powyższych wskaźników.

Obecnie na 100 osób w wieku produkcyjnym przypada 57 osób w wieku nieprodukcyjnym dla Płocka oraz 58 dla powiatu płockiego. Istniejące relacje liczby osób w wieku przedprodukcyjnym do produkcyjnego oraz odrębnie

poprodukcyjnego w stosunku do liczby osób w wieku produkcyjnym można określić jako niekorzystne⁷.

Należy pamiętać, iż z długookresowego punktu widzenia to właśnie demografia będzie tym czynnikiem, który w najwyższym stopniu wpłynie na rozwój gospodarczy miasta i regionu. Jest bowiem nierozdzielnie związana z liczbą potencjalnych nabywców jak i potencjalnymi zasobami kapitału ludzkiego⁸. Problem starzenia się ludności jest jednym z najważniejszych wyzwań stojących nie tylko przed konkretnymi miastami i powiatami naszego kraju, ale jest to wyzwanie również dla całej Unii Europejskiej. Demografia pociąga za sobą zmiany zarówno w kontekście społecznym jak i gospodarczym.

Przypisy

¹ I. Kotowska, A. Chłoń-Domińczak, „Zarządzanie finansami publicznymi w kontekście zmiany demograficznej”. *Studia Ekonomiczne* 1 (2012): 7-26.

² www.stat.gov.pl (data dostępu 04 marca 2014).

³ data.worldbank.org/indicator/SP.DYN.TFRT.IN/countries (data dostępu 06 marca 2014).

⁴ T. Mering, „Strategia Unii Europejskiej wobec starzenia się ludności.” (2012).

⁵ www.stat.gov.pl (data dostępu 05 marca 2014).

⁶ A. Abramowska-Kmon, „O nowych miarach zaawansowania procesu starzenia się ludności”, *Studia Demograficzne* 1 (159) (2011): 3-22.

⁷ *Prognozy struktury demograficznej województwa mazowieckiego*, Instytut Nauk Społeczno-ekonomicznych 4P Research Mix Sp. z o.o. Warszawa 2011.

⁸ R. Walczak, *Innowacyjność regionu ciechanowsko-płockiego według danych OECD i Unii Europejskiej*, „Notatki Płockie” 2014, nr 1, s 35-39.

THE DEMOGRAPHIC SITUATION IN PŁOCK AND THE PROVINCE OF PŁOCK

Summary

We observe profound demographics changes – the population on the European continent has lost the ability to balance the number of deaths and births. The main factors of the 'new demography' include: prolonging of life expectancy, declining the births rates, migration. These trends can also be found in the Province of Płock. The paper presents an analysis of the dynamics of diversity and the advancement of ageing population of the region of Płock.